



Hoogheemraadschap van
Delfland

Beleidsregel Zorgplicht bij lozingsactiviteiten glastuinbouw

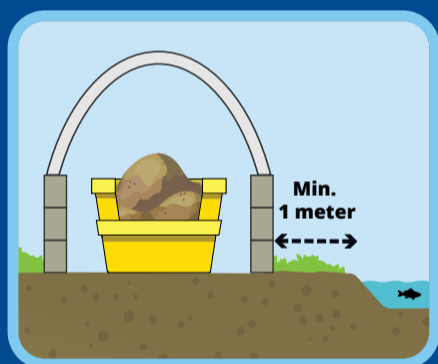
Wat houdt de zorgplicht voor u in?

Iedereen die activiteiten verricht in de nabijheid van water, is wettelijk verplicht om maatregelen te nemen om nadelige gevolgen voor het milieu te voorkomen of beperken. Dat geldt dus ook voor glastuinbouwbedrijven. Maar wat houdt deze zorgplicht precies in? **De Beleidsregel Zorgplicht bij lozingsactiviteiten glastuinbouw** beschrijft wat de wettelijke zorgplicht voor u in de praktijk zoal betekent.

De vijf hoofdthema's binnen de beleidsregel:

1. OPSLAG- EN AFVAL-CONTAINERS OP BUITENTERREINEN

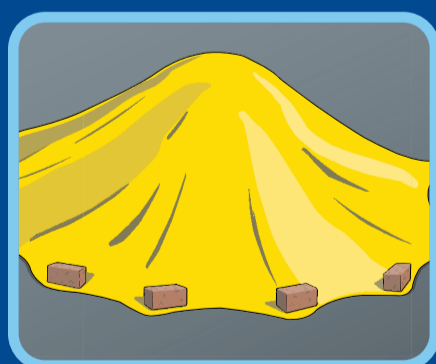
- De container moet vloeistofdicht zijn.
 - Vloeistofdicht houdt in er geen vloeistoffen uit de bak kunnen lekken of stromen. Een lek-dichte afvoer nabij de bodem van de bak om percolaat af te voeren, bijvoorbeeld via een slang naar een opvangbak of riolering, is wel toegestaan.*



- Bij lekkage moet de container direct worden vervangen.
- Gelekte vloeistof moet direct worden opgeruimd.
- De container moet rondom te inspecteren zijn.
- De container moet minimaal een meter van de oeverlijn van het oppervlaktewaterlichaam worden geplaatst.
- Als de werkzaamheden niet aaneengesloten worden uitgevoerd en de container langer dan een dag niet actief wordt gebruikt, moet deze onder een afdak worden geplaatst, of worden afgedekt. Perscontainers moeten worden gesloten. Zo komt hemelwater niet onnodig in contact met grond- hulp- of afvalstoffen.
- Lekwater (percolaatwater) van een lekkraan met een lek-dichte afvoer moet direct wordt afgevoerd naar het vuilwaterriool.

2. OP- EN OVERSLAG GROND-, HULP- EN AFVALSTOFFEN

- Opgeslagen grond-, hulp- of afvalstoffen (bijvoorbeeld gebruikte druppelaars) op het buitenterrein moeten worden afgedekt. Zo kan het hemelwater er niet mee in contact komen. Ook dienen ze op een vloer zonder open naden (bijvoorbeeld asfalt) te worden geplaatst om bodemlozing te voorkomen.
- De op- en overslag van grond-, hulp- of afvalstoffen op het buitenterrein moet minimaal vijf meter van de oeverlijn van het oppervlaktewater plaatsvinden.
- Gebruikt substraatmateriaal en groenafval dat aan het einde van de teelt niet wordt gecomposteerd, moet binnen 24 uur worden afgevoerd of opgeslagen in een vloeistofdichte container. Leid water dat van het gebruikte substraatmateriaal afkomt via een vloer zonder open naden naar het riool.



- Vooral tijdens de teeltwissel in het najaar – wanneer er grote hoeveelheden substraatmateriaal en groenafval vrijkomen en er veel neerslag kan vallen – is er een groot risico op lozings en afspoeling van verontreinigd (lek)water.

3. SILO'S EN PUTTEN

- Silo's en putten waarin door teelt verontreinigd water wordt opgeslagen of getransporteerd, moeten voorzien zijn van een goedwerkende signalering of een dubbele pompvoorziening.



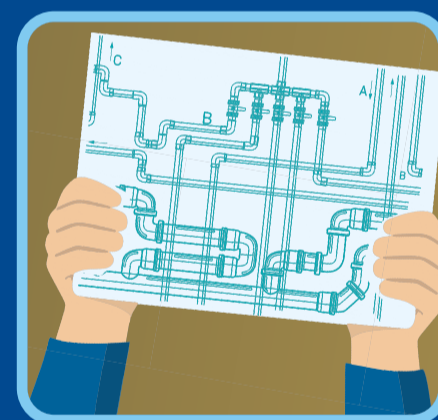
4. LEKKAGES VAN HET RIOOL

- Bij een geconstateerde lekkage van het riool in een glastuinbouwbedrijf moet verdere lekkage direct worden voorkomen. Zolang de lekkage nog niet is opgelost, moeten maatregelen worden getroffen om milieuverontreiniging te voorkomen.



5. TECHNISCHE TEKENINGEN EN MONITORING

- Elk glastuinbouwbedrijf moet een tekening beschikbaar hebben waarop staat waar het hemelwaterafvoersysteem en het teelt- en watergeefstelsel zich bevinden, evenals de silo's, putten en leidingen waarin door teelt verontreinigd water wordt opgeslagen of getransporteerd.



- Bij wijzigingen in de genoemde systemen moet de tekening binnen een maand worden aangepast.
- Minimaal een keer per kwartaal moeten de genoemde systemen gecontroleerd worden op lekkages. De data en bevindingen van de controle moeten worden vastgelegd in een logboek.
 - Als u weet waar knelpunten en zwakke plekken in het systeem zitten, kunt u lekkages of lozings naar het oppervlaktewater voorkomen.*

De beleidsregel **Zorgplicht bij lozingsactiviteiten glastuinbouw** vindt u op overheid.nl, bij de lokale wet- en regelgeving van Delfland. U kunt ook de QR-code scannen:

